

Tjänstemannastöd för skola, utbildning och kompetensförsörjning.

Datum: 220406



Länsstyrelsen
Örebro län

Övergripande lägesbild

Sammanfattning av läget i länet, t.ex. avseende **migration**, **cybersäkerhet** m.m. Läget hos kommunerna och regionen. Information från andra relevanta aktörer

- **Migration:** Till och med den 1 april har 1004 ukrainska flyktingar registrerats i länet, varav 273 familjer. Totalt finns 934 ukrainska flyktingar i länet och 16 barn utan vårdnadshavare (4/4).
- **Cybersäkerhet:** Ingen kommun har rapporterat någon händelse kopplad till cybersäkerhet.
- **Försörjning av kritiska varor:** Ingen kommun har meddelat brist på försörjnings kritiska varor eller tjänster. Inventering pågår fortsatt bland länets kommuner.
- **Kommunerna:** Länets kommuner fokuserar på flyktingmottagande, kontinuitetshandling, IT-säkerhet och omvärldsbevakning. I nuläget finns inget behov av materiel eller personell resursförstärkning i någon kommun. Det kommunikativa läget bedöms som stabilt i samtliga kommuner.
- **Regionen:** Arbetar fortsatt med planering och åtgärder utifrån det säkerhetspolitiska läget, framför allt hälso- och sjukvård för ukrainska flyktingar.

Åtgärder som länsstyrelsen har genomfört eller planerar

Åtgärder som länsstyrelsen genomför utöver linjeuppdrag

- Regionalt ISF-stöd träffas veckovis sedan den 25 mars, fokus är inledningsvis flyktingmottagande, -boenden och informationsdelning.
- Länsstyrelsen delar en medial omvärldsbevakning tre gånger i veckan till länets aktörer.
- Länsstyrelsen arrangerade möte den 1 april med representanter inom lantbruk i syfte att stämna av läget inom lantbrukssektorn.

Behov av information, samverkan och åtgärder

Fokus på samverkansbehov, kommunikationsinsatser och åtgärder som behöver hanteras på nationell nivå. Information från nationell nivå som er länsstyrelse har behov av

- Samverkan pågår mellan Länsstyrelsen, kommuner och ett antal myndigheter inom länet, på strategisk och operativnivå m.a.a. det säkerhetspolitiska läget och flyktingsituationen.
- Behov av att MSB startar regelbunden nationell samordning med fokus på kommunikation, eftersom det är ett stort informationsinflöde och en utmaning för regional och lokal kommunikationsplanering.
- Kommunerna efterfrågar fortsatt tydlighet från Migrationsverket vad gäller prioritering av tillgängliga boendeplatser.

Kommunspecifikt

T.ex. kommunspecifika avvikelser i lägesbilden, planerade eller vidtagna åtgärder, särskilda händelser, behov

- En kommun meddelar att man inom måltidsenheten och varuförsörjning märkt att varor blir restade. Planering finns i dagsläget men det finns en oro om hur priserna kommer att utvecklas framöver.
- Migrationsverket bedömer ett minskat behov av tillfälliga boendeplatser och har gjort en fördelning av vilka kommuner som i nuläget kan komma att nyttjas för boenden enligt tidigare inventering. I länet berörs fortsatt Laxå och Örebro kommun.
- Örebro kommun bjöd den 28 mars in civilsamhället till ett möte med anledning av Ukraina.

Samlad bedömning

Liv och hälsa

Samhällets funktionalitet

Grundläggande värden (demokrati, rättssäkerhet och mänskliga fri- och rättigheter)

Miljö och ekonomiska värden

Nationell suveränitet

Förtroende

Beskriv och motivera eventuella förändringar i bedömningen (jämfört med föregående rapportering):

- Sammantaget beskrivs påverkan i hälso- och sjukvård och omsorg som måttlig. Viss smittspridning av covid-19 finns bland brukare och personal.
- Viss till måttlig påverkan inom näringslivet exempelvis byggsektorn, transportnäringen och jordbruket. Påverkan orsakas främst av minskad import och produktionsbrist i utlandet, exempelvis vissa byggmaterial. Minskning i uppfödning av slaktdjur, påverkan kan komma att uppstå längre fram.

Bedömningsskala:

Grå: Uppgift saknas.

Grön: Ingen påverkan.

Gul: Måttlig påverkan.

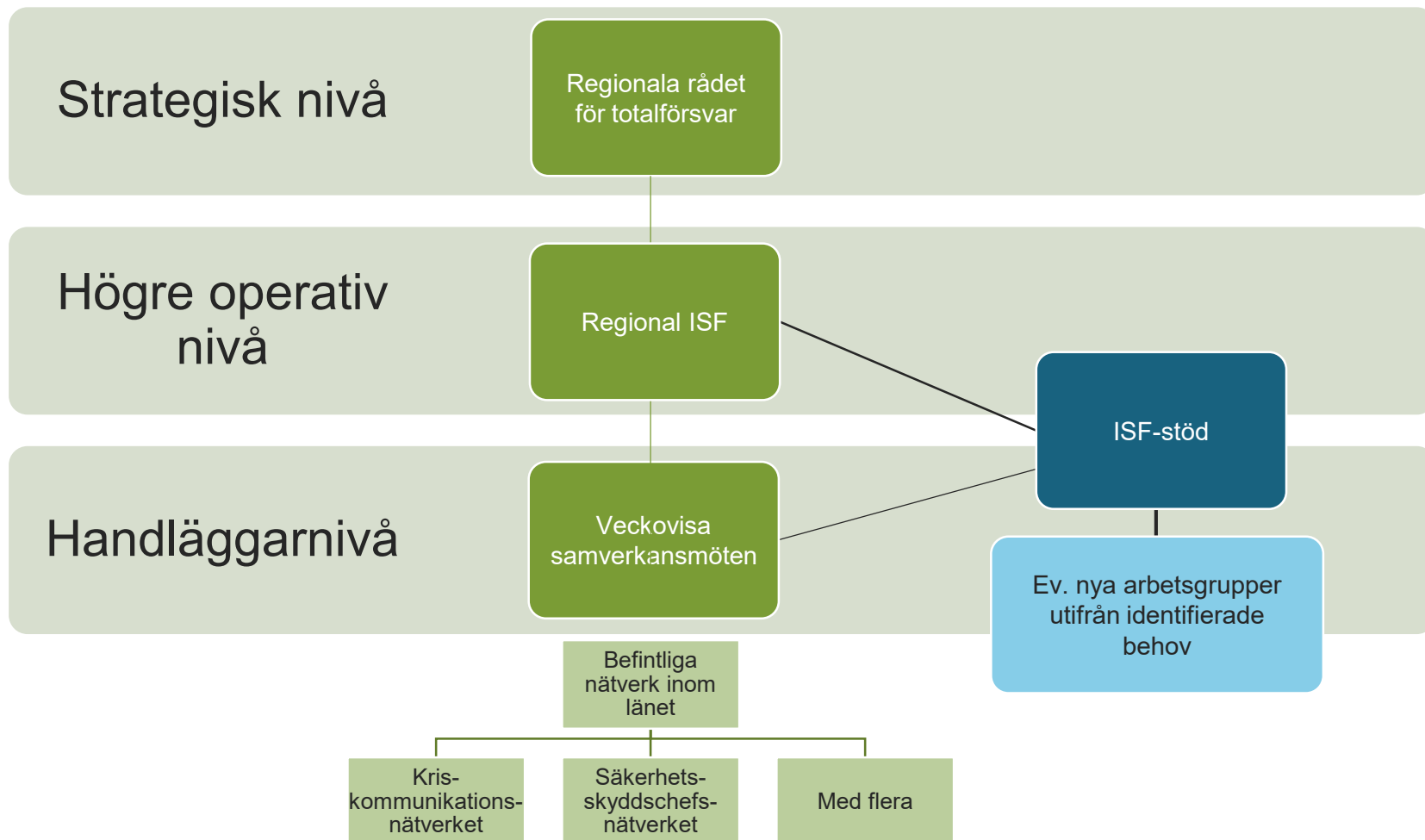
Orange: Betydande påverkan.

Röd: Allvarlig påverkan.

Mörkröd: Kritisk påverkan.



ISF-stöd - Inriktning och Samordning



Aktuellt

- Flyktingar från Ukraina
 - Boende (kort o lång sikt) Särskilda behov
 - Hälsa o mående (akut och på sikt)
 - Sysselsättning (Skola, arbete, annat)
- Andra samhällsstörningar
 - Näringsliv, transportet, livsmedel, jordbruk
- Cyberhot och informationspåverkan.