



Region Örebro län

# Verksamhetsplan med budget 2024

## Gemensam nämnd för fö- retagshälsovård samt tolk- och översättarservice

# Innehållsförteckning

1 Inledning .....	3
2 Vision och värdegrund .....	4
3 Syfte.....	4
4 Mål, strategier och uppdrag.....	4
5 Budget.....	9
6 Organisation.....	11
7 Uppföljning .....	12
8 Intern styrning och kontroll .....	12

## Bilagor

*Bilaga 1: Ekonomisk handlingsplan Företagshälsa och tolkförmedling\_Bilaga 1*

# 1 Inledning

Den gemensamma nämnden för företagshälsovård samt tolk- och översättarservice är ansvarig nämnd för förvaltningen Företagshälsa och tolkförmedling. Förvaltningen består av två verksamhetsområden, Regionhälsan och Tolk- och översättarservice. De levererar företagshälsovård samt tolk- och översättningstjänster till Region Örebro län, Hallsbergs kommun, Kumla kommun, Laxå kommun, Lekebergs kommun, Lindesbergs kommun, Ljusnarsbergs kommun, Nora kommun och Örebro kommun enligt det samverkansavtal som tecknats mellan dessa parter. Huvudman är Region Örebro län.

Nämndens verksamhetsplan med budget för 2024 utgår från Region Örebro läns övergripande verksamhetsplan med budget 2024 och planering 2025-2026. Verksamhetsplanen syftar till att fastställa nämndens mål och indikatorer för kommande verksamhetsåret. Verksamhetsplanen, med tillhörande del- och helårsuppföljning, är ett av de verktyg genom vilket nämnden säkerställer att verksamheten bedrivs i enlighet med de mål och riktlinjer som regionfullmäktige har beslutat. Verksamhetsplanen är också ett verktyg för att:

- säkerställa kvaliteten på levererade tjänster,
- möjliggöra kontinuerlig utveckling av verksamheten,
- uppnå en ekonomi i balans.

Verksamhetsplanen innehåller också internkontrollplan med risker och åtgärder.

## **Nuvarande situation**

Nuvarande världsläge vad gäller krig och en instabil ekonomi påverkar nämndens båda verksamhetsområden men är inte definierande. Verksamheten har i mycket kunnat fortsätta bedrivas enligt beslutad verksamhetsplan. Det ekonomiska läget har dock medfört en mer restriktiv hållning vad gäller utvecklingsarbeten. Nämnden har fått i uppdrag från Regionfullmäktige att arbeta med kostnadsreduceringar motsvarande 2,4 miljoner kronor för budget 2024. Handlingsplan för detta uppdrag finns som bilaga till verksamhetsplan och budget.

Vad gäller ekonomin för 2023 så redovisar nämnden fortsatt en ekonomi i balans men arbetet för att hålla nere kostnadsutvecklingen även under innevarande år har genomfört verksamheten.

Verksamheterna har inga större pågående projekt eller utvecklingsarbeten påbörjade eller planerade för tillfället.

## **Framtida utmaningar**

Nämndens verksamheter är känsliga för vad som händer i omvärlden och med en osäker omvärld präglas också utvecklingen för verksamheterna av ökad ovisshet.

Krig och nya levnadsförutsättningar i omvärlden kan påverka flyktingströmmar till Europa och Sverige vilket i sin tur kan förändra kundernas behov av tolkar. För att skapa goda förutsättningar att hantera denna osäkerhet behöver Tolk- och översättarservice i möjligaste mån försöka bevaka hur det framtida behovet av tolkar kommer se ut. Vi ser idag sjunkande antal tolkningar i de mest efterfrågade språken men behöver fundera om tendenserna kan komma att ändras utifrån omvärldsläget.

För Regionhälsans del så kan både det ekonomiska svåra läget samt oroligheter i omvärlden bidra till sämre hälsa hos medarbetare i våra kundorganisationer. Detta kan komma att förändra behovet av företagshälsovården samt uppdragens inriktning och form under kommande år. Det gör kunddialogen och bevakning av kundernas efterfrågan till fortsatt viktiga förutsättningar för att Regionhälsan ska kunna erbjuda anpassat stöd utifrån kundernas behov framåt.

Utifrån det nuvarande säkerhetspolitiska läget har frågor om krisberedskap, civilt försvar och säkerhet blivit alltmer centrala inom nämndens verksamhet. För att kunna säkerställa verksam-

hetens samhällsviktiga uppdrag även vid störning eller kris, krävs en heltäckande krisberedskap samt säkra och riskmedvetna arbetssätt. För förvaltningens områden innebär detta ett behov av att stärka det systematiska säkerhets- och beredskapsarbetet såväl som att vidareutveckla verksamhetens motståndskraft utifrån identifierade risker och sårbarheter.

## 2 Vision och värdegrund

Region Örebro läns **vision:**

*Tillsammans skapar vi ett bättre liv*

Region Örebro läns **värdegrund:**



- Samarbete – Vi lyfter varandra och samverkar över gränser. Det är vår förmåga till samarbete som ger kraft att tillsammans skapa ett bättre liv.
- Utveckling – Vi är lärande, utforskar möjligheter och förbättrar ständigt på hållbart sätt med invånaren i fokus.
- Professionalism – Vi håller hög kvalitet, visar tillit och skapar utrymme för det professionella omdömet. All kontakt med oss ska bidra till ett bättre liv för invånare, kollegor, besökare och andra aktörer.

## 3 Syfte

Syftet med Regionhälsans verksamhet är att bidra till att skapa förutsättningar för hälsosamma arbetsplatser och ett hållbart arbetsliv hos våra kundorganisationer. Det gör vi genom att erbjuda konsulttjänster inom arbetsmiljöområdet och arbetslivsinriktad rehabilitering.

Syftet med Tolk- och översättarservice verksamhet är att skapa förutsättningar för våra kundorganisationer att erbjuda jämlik samhällsservice till länsinvånare som inte behärskar svenska. Det gör vi genom att förmedla tolk- och översättartjänster samt genom att sprida kunskap om det tolkade samtalet och kulturmöten.

## 4 Mål, strategier och uppdrag

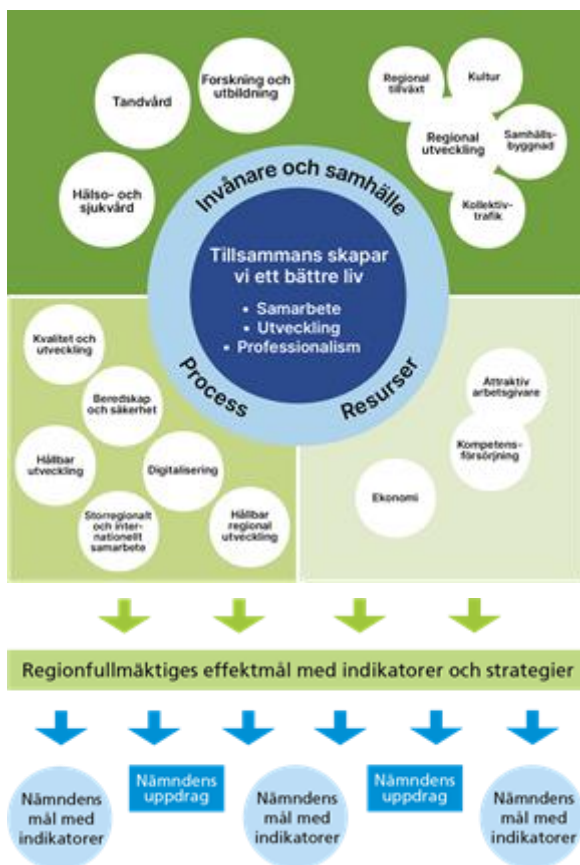
Regionfullmäktiges verksamhetsplan med budget är Region Örebro läns övergripande styrdokument. Det syftar till att utveckla Region Örebro läns verksamheter för att tillgodose invånarnas och samhällets behov på bästa sätt. I verksamhetsplanen anges mål, inriktningar och ambitioner. Verksamhetsplanen innehåller tre perspektiv som är särskilt viktiga för att styra mot visionen ”Tillsammans skapar vi ett bättre liv”. Värdegrunden ”samarbete, utveckling och professionalism” är ett stöd i riktningen mot visionen.

Perspektiven är

- invånare och samhälle

- process
- resurser.

Inom perspektiven har regionfullmäktige fastställt effektmål med indikatorer. De beskriver hur Region Örebro läns nämnder och verksamheter förväntas bidra för att invånarnas och samhällets behov ska tillgodoses på bästa sätt. Regionfullmäktige har också pekat ut viktiga strategier för arbetssätt, metoder och processer. Nämnderna ska konkretisera ansvaret och kan fastställa specifika mål och uppdrag som gäller för nämndernas ansvarsområden.



## 4.1 Perspektiv: Process

Perspektivet process är strategier för arbetsmetoder och arbetsprocesser för att målen i perspektivet invånare och samhälle ska kunna uppfyllas. Strategierna är långsiktigt övergripande tillvägagångssätt för hur effektmålen ska uppnås och anger inriktningen för hur verksamheten ska utföras.

### Strategi: Kvalitet och utveckling

Strategier för kvalitet och utveckling

- Att skapa värde tillsammans med de Region Örebro län finns till för.
- Att leda för hållbarhet.
- Att involvera och motivera medarbetare.
- Att utveckla värdeskapande processer.
- Att förbättra verksamheten och skapa innovationer.

Nämndens verksamheter sätter kunderna i fokus. Det finns god kunskap om kundernas förväntningar och behov och det arbetas med ständiga förbättringar för att tillgodose och helst överträffa dessa. Nämndens båda verksamhetsområden är kvalitetscertifierade, har dokumenterade

processer, rutiner och arbetssätt samt baserar beslut på fakta. Ledarskapet är engagerat med ett förhållningssätt som uppmuntrar till samarbete, delaktighet och kompetensutveckling.

**Mål: Förvaltningens kunder är nöjda med kvaliteten på och värdet av de tjänster som erbjuds.**

#### *Indikatorer*

Resultatet vid kundnöjdhetsmätningar ska vara högre än 80% av maxvärdet.

**Mål: Förvaltningens arbetssätt utvecklas i syfte att öka kundnytta.**

#### *Indikatorer*

Kvalitetscertifieringen genomförs med godkänt resultat.

### **Strategi: Beredskap och säkerhet**

Strategier för beredskap och säkerhet

- Att verka för att beredskaps- och säkerhetsfrågor beaktas i de sammanhang där det behövs.
- Att överenskommelserna med staten avseende dels regionernas arbete med krisberedskap och civilt försvar, dels hälso- och sjukvårdens arbete med civilt försvar ligger som grund för regionens arbete med dessa frågor. I syfte att nå ett gott resultat för hela Region Örebro län utvecklas förvaltningsövergripande samarbetsformer som också syftar till att kunna arbeta fram underlag för beslut i olika forum.

Nämnden verkar för att den egna verksamheten ska ha en stark förmåga att förbygga, motstå och hantera kriser. Det görs genom att arbeta riskbaserat med beredskap för att klara störningar, särskilda och extraordinära händelser i fredstid samt ta ansvar för verksamhetens del i det civila försvaret inför och vid höjd beredskap. Viktiga framgångsfaktorer i detta arbete är att prioritera beredskapsarbetet utifrån förvaltningens samhällskritiska uppdrag och samverka kring beredskaps- och säkerhetsfrågor med andra verksamheter i regionorganisationen.

**Mål: Förvaltningens arbetssätt för beredskap och säkerhet säkerställer en trygg verksamhetsmiljö samt upprätthåller verksamhetens syfte vid kris.**

#### *Indikatorer*

Förvaltningen samverkar över förvaltningsgränserna i beredskaps- och säkerhetsfrågor

Förvaltningens arbetssätt för krisberedskap och civilt försvar utvecklas

### **Strategi: Digitalisering**

Strategier för digitalisering

- Att skapa en hög grad av förankring och att verksamheterna ansvarar för och bidrar i arbetet med att öka den digitala mognaden i organisationen.
- Att arbeta med utbildning och en lärande organisation för att förändra och utveckla arbetssätt.

Nämnden arbetar efter principen ”digitalt först”. Verksamheterna följer den digitala utvecklingen och strävar efter att vara en förebild i Region Örebro läns gemensamma digitaliseringsarbete. Nämnden och dess verksamheter föreslår nya digitala arbetssätt och provar och utvärderar dessa när det kan bidra till verksamhetens målarbete. Även befintliga digitala arbetssätt vidareutvecklas med målsättningen att de ska användas av fler. Genom digitaliseringsarbetet bidrar nämnden till minskad klimatpåverkan och därigenom till att nå målen i Region Örebro läns Strategi för hållbar utveckling och Regional utvecklingsstrategi.

**Mål: Förvaltningens arbetssätt utvecklas utifrån principen digitalt först när det ökar kundnytta, resurseffektivitet och hållbarhet.**

### **Indikatorer**

Förvaltningens digitala arbetssätt utvecklas och digitaliseras.

Medarbetare har en ökad digital kompetens i befintliga digitala system och verktyg.

### **Strategi: Hållbar utveckling**

Strategier för hållbar utveckling

- Att samverka och kommunicera tvärfunktionellt inom ordinarie lednings-, huvud-, och stödprocesser.
- Att skapa en hög grad av förankring och ägandeskap i linjeorganisationen gällande hållbarhetsfrågorna.
- Att ha en tydlig målstyrning och kontinuerligt följa upp Program för hållbar utveckling för att försäkra att verksamheterna rör sig mot beslutade mål.
- Att arbeta med utbildning och en lärande organisation för att kontinuerligt utveckla och integrera förståelse av vad hållbar utveckling betyder för verksamheterna.

Nämnden utgår från och tar hänsyn till hållbarhetsperspektivet i processer och beslut. Detta bidrar till social stabilitet, god hälsa och lika villkor genom ett öppet och inkluderande arbetsklimat och hälsosamma arbetsplatser. Nämnden motverkar aktivt diskriminering och kränkande särbehandling och strävar efter jämställdhet och jämlikhet på arbetsplatserna. Genom att göra inköp via upphandlade leverantörer samt genom digitalisering och ständig utveckling av arbetssätt bidrar nämnden till minskad miljö- och klimatpåverkan.

**Mål: Förvaltningen utgår från och tar hänsyn till hållbarhetsperspektivet i processer och beslut.**

### **Indikatorer**

Andelen distansuppdrag ökar jämfört med föregående år.

*Indikatorerna är hämtade från Program för hållbar utveckling och är särskilt utpekade fokusområden för nämnden år 2024.*

Utöver ovanstående indikatorer följer indikatorer i 2023 års verksamhetsplan som inte uppfyller målen över till verksamhetsplanen för 2024.

### **Strategi: Hållbar regional utveckling**

Strategier för regional utvecklingsstrategi

- Att driva genomförandet av Regional utvecklingsstrategi.
- Att driva insatser som skapar likvärdiga förutsättningar i hela länet.
- Att bygga resiliens och utvecklingskapacitet i Örebro län.

Nämnden bidrar till att nå målsättningarna i den Regionala utvecklingsstrategin *En attraktiv och pulserande region för alla* genom att:

- Regionhälsans arbete skapar förutsättningar för goda livsvillkor genom tidiga, främjande och förebyggande insatser
- Tolk- och översättarservice arbete skapar förutsättningar för att människor får tillgång till likvärdig samhällsservice och kan vara med och bidra

Nämnden bidrar även till att nå målsättningen i den Regionala utvecklingsstrategin genom att tillvarata digitaliseringens möjligheter.

**Mål: Tolk- och översättarservice arbete skapar förutsättningar för att människor får tillgång till jämlik samhällsservice och kan vara med och bidra.**

#### **Indikatorer**

Tillsättningsgraden för tolkupdrag motsvarar minst 98% av inkomna beställningar

Minst 80% av deltagare vid kundföreläsningar upplever att de har bättre förutsättningar att tillhandahålla jämlik samhällsservice efter att ha deltagit i föreläsningen.

**Mål: Regionhälsans arbete bidrar till att skapa förutsättningar för ett hållbart arbetsliv genom tidiga främjande, förebyggande och rehabiliterande insatser.**

#### **Indikatorer**

Leverera företagshälsovård enligt målvärde.

Minst 80% av deltagare vid kundutbildningen Den goda arbetsplatsen upplever att de har mer kunskap för att arbeta med systematiskt arbetsmiljöarbete efter genomförd utbildning.

#### **Strategi: Storregionalt och internationellt samarbete**

Strategier för storregionalt och internationellt samarbete

- Att samverka storregionalt för att stärka länets utveckling.
- Att samverka internationellt enligt Region Örebro läns internationella strategi för att stärka länets utveckling.

Nämnden ingår inte i några storregionala eller internationella samarbeten men som en del av Region Örebro län stöttar nämnden regionens övriga nämnders samarbeten när behov och möjlighet för det finns. Nämnden arbetar för att stärka länets utveckling genom delaktighet i flera nationella samverkansforum.

**Mål: Förvaltningen bidrar till länets utveckling genom nationell samverkan inom förvaltningens uppdragsområden.**

#### **Indikatorer**

Förvaltningens områden finns representerade i relevanta nationella samverkansforum.

#### **Aktiviteter**

Bedriva ett aktivt arbete för att etablera och utveckla samarbeten med andra relevanta parter.

## **4.2 Perspektiv: Resurs**

Perspektivet resurs beskriver hur Region Örebro län ska vara en attraktiv arbetsgivare med en hållbar kompetensförsörjning samt ha en långsiktig stark och hållbar ekonomi för att uppnå verksamhetsmässig och finansiell god hushållning.

**Effektmål 9. Region Örebro län är en attraktiv arbetsgivare med hälsofrämjande, jämställda och jämlika arbetsplatser som bidrar till en hållbar kompetensförsörjning.**

Den gemensamma nämnden för företagshälsovård samt tolk- och översättarservice har inte arbetsgivaransvaret för verksamheten utan det ligger på regionstyrelsen. Nämnden är dock ange-



lägen om att bidra till arbetet inom området HR/attraktiv arbetsgivare och ger förvaltningschefen i uppdrag att samverka med regiondirektören inom området attraktiv arbetsgivare och kompetensförsörjning i syfte att ge regionstyrelsen erforderliga underlag avseende arbetsgivaransvaret.

Nämndens verksamheter arbetar ständigt med att utveckla verksamheten för att upplevas som en attraktiv arbetsplats. Det sker genom närvarande ledarskap, positiv inställning till kompetensutveckling, bra fungerande kommunikation, feedback, möjlighet till att byta arbetsuppgifter samt hjälp att prioritera när arbetsbelastningen är hög.

#### **Indikatorer**

Hållbart medarbetarengagemang, HME, ska ligga på en hög nivå inom intervallet 77-80 för totalt HME. Strävan är att delindexen motivation, styrning och ledarskap ska ligga på en jämnhög nivå.

Frisktalet ska förbättras i jämförelse med föregående år.

Personalomsättningen externt ska redovisas. Den ska minska i jämförelse med föregående år.

Region Örebro läns värdegrund ska efterlevas av regionens alla verksamheter, chefer och medarbetare.

#### **Effektmål 10. Region Örebro län har en långsiktig stark och hållbar ekonomi samt uppnår en verksamhetsmässig och finansiell god hushållning.**

Nämndens verksamhet är helt intäktsfinansierad, har god ekonomisk hushållning och arbetar aktivt för att hålla nere kostnaderna utan att äventyra kvaliteten på de tjänster som tillhandahålls kunderna i den gemensamma nämnden.

#### **Indikatorer**

Styrelsen och nämnderna redovisar ett resultat i balans.

## **5 Budget**

### **5.1 Ekonomiskt utgångsläge och utveckling**

Den gemensamma nämnden för företagshälsovård samt tolk- och översättarservice arbetar för att skapa en långsiktig och stabil ekonomi där de båda verksamheterna bidrar utifrån sina respektive förutsättningar. Nämndens verksamheter är intäktsfinansierade.

Regionhälsan har överenskommelser med Region Örebro län samt de kommuner som ingår i den gemensamma nämnden för företagshälsovård samt tolk- och översättarservice. Parterna debiteras utifrån en i förväg överkommen volym av tjänster inom företagshälsa.

Tolk- och översättningsservice har en debiteringsmodell där Region Örebro län samt de kommuner som ingår i den gemensamma nämnden debiteras en fast månadskostnad för förmedlingsavgiften. Intäkterna för tolktjänster är volymberoende och debiteras per efterfrågat tolkuppdrag.

## 5.2 Budget 2024

Den gemensamma nämnden för företagshälsovård samt tolk- och översättarservice ska medverka till en långsiktigt stark ekonomi och god hushållning för Region Örebro län. Budgeten syftar till att bidra till en god hushållning och möjlighet att uppfylla nämndens mål.

Nämndens verksamhet finansieras genom Regionhälsans intäkter för förbeställd företagshälsovård samt Tolk- och översättarservice förmedlingsavgift och löpande intäkter som debiteras för levererade tolk- och översättningstjänster. De största kostnadsposterna utgörs av personalkostnader, verksamhetsanknutna tjänster samt lokal- och fastighetskostnader.

### Ekonomiska åtgärder

Förvaltningen har utarbetat en handlingsplan för att uppfylla nämndens reduceringsuppdrag som uppgår till totalt 2,4 miljoner kronor under 2024.

Syftet med handlingsplanen är att sammanfatta samtliga förslag till åtgärder och deras ekonomiska påverkan, med målet att säkerställa en långsiktigt hållbar ekonomi för nämnden. En förklarad konsekvensanalys har genomförts för varje åtgärd.

Handlingsplanen finns som bilaga 1 till denna verksamhetsplan med budget.

## 5.3 Ekonomiska nyckeltal företagshälsa och tolkförmedling

Procent	Budget 2024	Prognos 2023	Budget 2023
Lönekostnadsökningstakt	0,6%	2,7%	5,5%

	Budget 2024	Budget 2023	Förändring i procent
Regionhälsan, timmar	31 433	32 455	-3,1
Tolk- och översättarservice, uppdrag	75 258	83 020	-9,3

## 5.4 Resultatbudget företagshälsa och tolkförmedling

Belopp i mnkr	Budget 2024	Prognos 2023	Budget 2023
<b>Verksamhetens intäkter</b>	110,7	114,4	111,2
Övriga intäkter			
<b>Summa intäkter</b>			
<b>Verksamhetens kostnader</b>			
Personalkostnader	-91,6	-94,0	-92,8
Övriga kostnader	-19,1	-18,4	-18,4
Avskrivningar, inventarier			
<b>Summa kostnader</b>	<b>-110,7</b>	<b>-112,4</b>	<b>-111,2</b>

Belopp i mnkr	Budget 2024	Prognos 2023	Budget 2023
Verksamhetens nettokostnader	-110,7	-112,4	-111,2
Finansnetto			
<b>Resultat *)</b>	<b>-110,7</b>	<b>-112,4</b>	<b>-111,2</b>

\*) Resultat budget 2024 ska överensstämma med nämndens budgetram från regionfullmäktige

## 5.5 Driftbudget företagshälsa och tolkförmedling

Belopp i mnkr	Budget 2024		Prognos 2023	
	Omsättning	Varav budgetram	Omsättning	Varav budgetram
Företagshälsa och tolkförmedling	110,7	110,7	114,4	111,2
<b>Summa</b>	<b>110,7</b>	<b>110,7</b>	<b>114,4</b>	<b>111,2</b>

## 5.6 Investeringsbudget

Belopp i mnkr	Budget 2024	Prognos 2023	Budget 2023
Immateriella anläggningstillgångar			
Byggnadsinvesteringar			
Medicinteknisk utrustning			
It-utrustning			
Övrig utrustning	0,2		0,2
<b>Summa</b>	<b>0,2</b>		<b>0,2</b>

# 6 Organisation

Utförare av nämndens uppdrag är förvaltningen Företagshälsa och tolkförmedling som leds av förvaltningschef. Förvaltningschefen har personalansvar för områdescheferna och för förvaltningsstaben som består av ekonom, kommunikatör och två verksamhetscontrollers. Stabsfunktionerna arbetar förvaltningsövergripande.

Företagshälsa och tolkförmedling består av två verksamhetsområden – Regionhälsan samt Tolk- och översättarservice. Varje verksamhetsområde leds av en områdeschef som ansvarar för verksamheten och dess medarbetare. Områdescheferna är organisatoriskt placerade under förvaltningschefen till vilken de har ett rapporteringsansvar.

## 7 Uppföljning

De mål som Gemensam nämnd för företagshälsovård samt tolk- och översättarservice har beslutat om i den här verksamhetsplanen ska följas upp genom delårsrapport och verksamhetsberättelse i enlighet med Region Örebro läns övergripande verksamhetsplaneringsprocess.

Kravet på uppföljning gäller de effektmål som beslutats av Regionfullmäktige, de mål som nämnden tilldelat verksamheten, verksamhetens ekonomiska resultat och internkontrollplanen. I uppföljningen ska det även redovisas hur verksamheten arbetat med Region Örebro läns långsiktiga strategier inom områdena kvalitet och utveckling, digitalisering, hållbar utveckling, regional utveckling samt storregionalt och internationellt samarbete.

## 8 Intern styrning och kontroll

Intern styrning och kontroll (ISK) är en process som regionstyrelsen, nämnderna och verksamhetsledningarna har för att tillsammans upprätthålla en effektiv ledning och styrning av verksamheten. Processen ska säkerställa en ändamålsenlig och lagenlig verksamhet, det vill säga att verksamheten bedrivs i enlighet med de krav som ställs på verksamheten:

### Intern styrning

- a) Att verksamheten fullgör sina föreskrivna uppgifter samt uppnår beslutade mål och uppdrag.
- b) Att verksamheten bedrivs inom tilldelade ekonomiska ramar.

### Intern kontroll

- c) Att verksamheten följer de styrande dokument som Region Örebro län har beslutat samt lagar, förordningar, föreskrifter och avtal som gäller för verksamheten.
- d) Att redovisningen och uppföljningen av verksamheten och ekonomin är rättvisande och ändamålsenlig.
- e) Att informationssäkerheten är tillgodosedd utifrån kraven på konfidentialitet, riktighet, tillgänglighet och spårbarhet.

Förenklat kan man säga att den interna styrningen syftar till att "få bra saker att hända" för att verksamheten ska fullgöra/uppnå krav a-b och den interna kontrollen syftar till att "undvika negativa händelser" som kan leda till att verksamheten inte bedrivs i enlighet med krav c-e. Aktiviteter kopplade till den interna styrningen dokumenteras i nämndens verksamhetsplan och åtgärder kopplade till den interna kontrollen dokumenteras i internkontrollplanen som är del av verksamhetsplanen.

Den interna kontrollen ska vara tillräcklig enligt Kommunallagen (KL) 6 kap. 6 §. Med tillräcklig menas att processen för den interna styrning och kontroll ska vara ändamålsenligt utformad efter verksamhetens förutsättningar, art och omfattning. Nämnderna ansvarar för att verksamheten inom sina ansvarsområden bedrivs i enlighet med kraven samt att verksamheten inom sina ansvarsområden upprätthåller en tillräcklig intern styrning och kontroll. Vid uppföljningen av helår ska förvaltningar och nämnder göra en bedömning (ISK-bedömning) om den interna styrningen och kontrollen har varit tillräcklig. Regionstyrelsen gör sedan utifrån sin uppsiktsplikt en samlad bedömning i årsredovisningen.

### 8.1 Internkontrollplan

Internkontrollplanen består dels av regionövergripande risker med åtgärder som berör samtliga nämnder samt nämndspecifika risker med åtgärder.

Uppföljningen av IK-planen dokumenteras i delårsrapport samt i verksamhetsberättelsen. Resultatet

tatet av uppföljningen bereds i verksamhetsdialoger mellan förvaltningschef och regiondirektören.

**Förklaringar till IK-planen nedan:**

**Verksamhet:** Process/område.

**Risk:** Händelse som, om den inträffar kan leda till att verksamheten inte bedrivs i enlighet med krav c, d och e.

**Åtgärd:** Hur verksamheten vill hantera de risker som inte accepteras.

Verksamhet	Risk	Åtgärd
HR	Regionövergripande: Risk för ohälsa och olycksfall om systematiskt arbetsmiljöarbete (SAM) inte är välfungerande i vardagen.	Regionövergripande åtgärd: Varje chef ska hantera sina fördelade arbetsmiljöuppgifter och arbeta systematiskt med att undersöka, riskbedöma, åtgärda och följa upp sina medarbetares arbetsmiljö. Till stöd finns intranätssidan: "Arbeta systematiskt med arbetsmiljön" och ett årligt hjul för SAM.
		Regionövergripande åtgärd: Varje chef ska årligen följa upp sitt arbetsmiljöarbete genom den rutin som finns för det.
		Regionövergripande åtgärd: Fördelade chef ska årligen stämma av hur arbetet med arbetsmiljöuppgifterna fungerar och att det finns förutsättningar för arbetsmiljöarbetet.
Informativitet	Risken att verksamheten inte efterlever tillämplig dataskyddslagstiftning (GDPR och Patientdatalagen). Samt NIS-direktivet och lag (2018:1174) om informationssäkerhet för samhällsviktiga och digitala tjänster.	Säkerställ ett systematiskt och riskbaserat informationssäkerhetsarbete med användande av de resurser som i prioritering i förhållande till andra angelägna verksamheter, kan anslås. All berörd personal ska ha god kunskap om och medverka till att följa regelverk för informationssäkerhet, att informationsklassa och riskbedöma vid inköp, upphandling och förändring som kan påverka informationssäkerheten.
		Säkerställ att informationsklassning av IT-stöd som innehåller personuppgifter har genomförts i enlighet med riktlinje för informationsklassning.
		Informationsägare/objektägare ska säkerställa att identifierade informationssäkerhetsbrister åtgärdas.